



نظری اجمالی به
مساجد دوره ایلخانی در خراسان



نظری اجمالی به مساجد

دوره ایلخانی در خراسان

محمود بختیاری شهری

کارشناس ارشد باستان شناسی

سازمان میراث فرهنگی و گردشگری خراسان رضوی

احداث نخستین مسجد در مدینه النبی بدست مبارک پیامبر گرامی اسلام آغاز حرکتی بنیادین و سرنوشت ساز در معماری بود. این امرهنگامی ملموس می شود که از نظر تنوع و کیفیت، اولین مساجد را با مسجدهایی که قرن‌ها بعد ساخته شدند مقایسه کنیم.

در این جریان سبک و شیوه معماری مساجد به عنوان کانونهای مذهبی و اجتماعی مسلماً از تأثیر وقایع و رویدادهای تاریخی و تغییر روشهای سیاسی مذهبی حکومتها بدور نبوده و این عامل طی قرون متمادی موجبات پیدایش سبکهای متفاوت را در معماری ایران فراهم آورده است.

یکی از این سبکها با نام شیوه « آذری »^۲ خوانده می شود.

این شیوه معماری پس از چند دهه رکود و وقفه ای که بدنال حمله خانمانسوز و ویرانگری های مغولان در تمامی ارکان بر سراسر ایران حاکم شده بود، بوجود آمد و بیش از یک قرن سبک معماری رایج ایران گردید. هرچند که خود یکی از مراحل پیوسته تاریخ معماری و متأثر از آثار هنری و منعکس کننده اشکال و خصوصیات آثار ادوار قبل و بخصوص برگرفته از معماری دوران سلجوقی بوده است.^۳

سبک آذری که از یک سو نتیجه اوضاع سیاسی، اجتماعی و تغییر بنیادی در دین و تفکر و تغییر در شیوه زندگی مغولان و از سوی دیگر متأثر از فرهنگ و تمدن غنی و ریشه دار ایرانی بود، با به قدرت رسیدن غازان خان در سال ۶۹۵ هجری و تلاش و درایت وزیر دانشمند وی خواجه نصیر الدین طوسی در گردآوری هنرمندان در آذربایجان شکل گرفت.^۵

غازان خان پس از اینکه به قدرت رسید ارتباط خود را با خان بزرگ در چین قطع کرد و فرهنگ شهری ایرانی را جایگزین فرهنگ بدوی و صحرا نشینی مغولی کرد. و به دین اسلام تشریف یافت. وی به همراه وزیر با تدبیر خود خواجه رشید الدین برنامه اصلاحات پر دامنه ای را در پیش گرفت^۶ و بابت بهره گیری از وزیران کاردان خود کوشید تا اشتباهات پیشینیان خود را جبران کند.

او علاوه بر اقدامات عمرانی زیاد واحداث ابنیه عام المنفعه و تأمین امنیت اجتماعی فرمان داد در تمام روستاها مسجد بسازند. غازان خان مستقیماً به تقویت اسلام پرداخت و خود بعنوان پیشگام کرارآبه مساجد میرفت و در جلسات قرآن شرکت می کرد این روند در زمان اولجایتو برادر و جانشین وی با قبول دین اسلام و مذهب تشیع ادامه یافت.^۷

بدین ترتیب دوره ای در فرهنگ و هنر ایرانی بوجود آمد که شاهکارهایی همچون مسجد جامع اشترجان، مسجد جامع

مقدمه

اهمیت مطالعه و بررسی تاریخ معماری مساجد بلحاظ برخوردار از ویژگیهای خاص و تأثیراتی که در طول تاریخ بر نحوه شکل گیری مجموعه های شهری و معماری برجای گذاشته برکسی پوشیده نیست.

چراکه مسجد همواره در نقطه کانونی گسترش آبادیها و شهرها و از نظر مکانی بعنوان مهمترین رکن مذهبی، در ارتباط قوی با سایر عناصر قرار داشته است.

بگونه ای که در آغاز مسجد جامع بعنوان یک شاخص همیشه در قلب شهر جای داشته و عاملی مهم در شکل گیری و گسترش عناصر دیگر محسوب می شده است.^۱

ورامین، گنبد سلطانیه را در بطن خود خلق کرد. در این مقاله کوتاه قصد آن داریم بطور اجمال به معرفی برخی دیگر از آثار این سبک که در سرزمین خراسان شکل گرفته اند بپردازیم. بناهای همچون جامع سبزوار، مسجد آق قلعه، مسجد خسرو شیر، مسجدهای مجموعه تربت شیخ احمد جام و مسجد جامع قاین.

مسجد جامع سبزوار

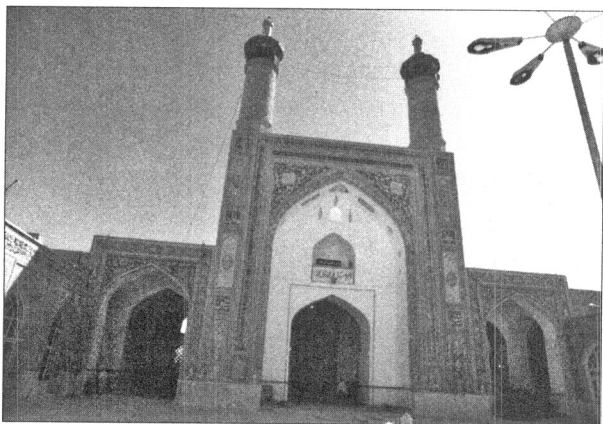
اگرچه مسجد جامع فعلی سبزوار مسجد اولیه نیست، اما در روند تحول آن و در مجاورت بقایای مسجد جامع اولیه شکل گرفته است.

این بنا در حال حاضر در ضلع جنوبی خیابان بیهقی و مجاور بازار قدیمی سبزوار قرار دارد. قدیمی ترین نوشته ای که درباره مسجد جامع سبزوار توضیحاتی ارائه کرده کتاب تاریخ بیهقی است که می نویسد مسجد جامع در سال ۲۱۳ هجری در زمان یورش ((حمزه بن آذرک خارجی)) ویران گردید. پس از آن مردم ((قصبه سبزوار)) ۸ بالاجبار جهت برپایی نمازهای جمعه و عیدین به ((خسرو جرد)) می رفتند. ولی هنگامی که بین مردم خسرو گردو قصبه سبزوار در مورد رؤیت هلال ماه اختلاف

افتاده بود، درگیری و زدوخوردی روی داد. پس از آن مردم سبزوار تصمیم گرفتند تا مسجدی دیگر در سبزوار بسازند از اینرو بزرگان شهر نزد یکی از اهالی شهر که پیرزنی پولدار و متمول بود رفته و ضمن تشریح موضوع اظهار داشتند که باغ وی مناسب ترین مکان برای احداث مسجد جامع است.

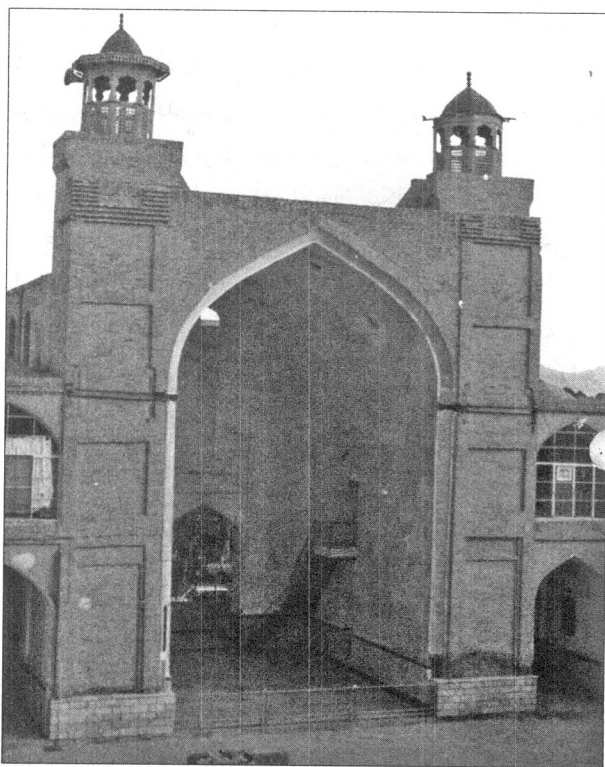
وی نه تنها باغ و زمین خود را وقف مسجد نمود بلکه دستمزد کارگران را نیز تقبل کرد. این مسجد به شیوه ستوندار و با چوب و تن درختان همان باغ ساخته شد. ((..... پس از این مسجد بنا کردند در تاریخی که خلیفه المعتمد بالله بود و پادشاه خراسان امیر عبدالله خجستانی.....)).

این مسجد دارای منبری از چوب آبنوس و گردو دارای تاریخ ۲۶۶ هجری بوده و تا سال ۵۰۵ هجری و زمان حیات بیهقی



تصویر ۲- ایوان شمالی مسجد جامع سبزوار وجود داشت.^۹

این مسجد در چند مرحله تخریب و مجدداً تعمیر و تجدید بنا گردید. من جمله در سال ۴۱۵ هجری با پولی که ((ابوالحسن ابراهیم بن محمد بن بلطوار)) پادشاه بلغار واقع دزدانمانه های کوههای اورال فرستاده بود مرمت شد. ۱۰ در قرن ششم هجری علاوه بر مسجد جامع مسجد دیگری بنام ((مسجد سبز)) در قصبه سبزوار وجود داشته که در سال ۴۶۴ هجری به سبک روم باز ساخته شده بود.^{۱۱} اینکه بنای مسجد جامع فعلی سبزوار بر شالوده مسجد قبلی تجدید شده بطور یقین مشخص نیست. کتیبه و مدرکی مستدل نیز دال بر تاریخ احداث آن وجود ندارد. اما گمانه زنی و مطالعات باستان شناسی در مسجد حکایت از آن دارد که این بنا بر روی خرابه های ابنیه ای از دوران قبل و احتمالاً یک مسجد ساخته شده است.^{۱۲} در خصوص تاریخ احداث بنای مسجد جامع سبزوار نظری قطعی وجود ندارد. برخی این بنا را از آثار معماری



تصویر ۱- نمای ایوان جنوبی مسجد جامع سبزوار

۱- سلطان زاده، حسین، روند شکل گیری شهر و مراکز مذهبی در ایران، انتشارات آگاه، تهران، ۱۳۶۲، صص ۱۳۳ و ۲۰۶- ۲ این سبک خود به دو دوره تفکیک گردیده است. دوره اول از زمان هلاکو خان مغول و چانشینانش در اواخر قرن هفتم هجری و دوره دوم در زمان حکومت سلسله تیموری. رجوع شود به: پیرنیا، محمد کریم، شیوه های معماری ایرانی، انتشارات موسسه نشر هنر اسلامی، بی جا، ۱۳۶۹، صص ۲۰۰- ۳ و ویلیز، دونالد، معماری اسلامی ایران در دوره ایلخان، ترجمه عبدالله فریار، شرکت انتشارات علمی و فرهنگی، بی جا، ۱۳۶۵، صص ۳۳- ۴۴ اشپولر، برتولد، تاریخ مغول در ایران، ترجمه محمود میر آفتاب، شرکت انتشارات علمی و فرهنگی، بی جا، ۱۳۶۸، صص ۲۸- ۵ پیرنیا، همان، صص ۱۹۹- ۶ بلر، شیلواو توم، جاناتان، هنر و معماری اسلامی (۲)، ترجمه یعقوب آژند، انتشارات تهران، ۱۳۸۱، صص ۱۶ و ۱۷- ۷ اشپولر، همان، صص ۱۹۶ و ۱۹۸- ۸ منطقه ای که امروزه شهرستان سبزوار را دربر گرفته در قدیم ((بییق)) نام داشت و به دروازه ((ریغ)) یا قسمت تقسیم می شد یکی از آنها ((زربع قصب سبزوار)) و دیگری ((زربع خسرو جرد)) بنگردد به: بیهقی، ابوالحسن علی بن زید، تاریخ بیهقی، تصحیح و تعلیقات، احمد بهمنیار، چاپ دوم، انتشارات کتابفروشی فروغی، بی جا، تا صص ۴۹۵ و ۴۹۵- ۹ بیهقی، همان

آن با ابنه ای همچون ایوان تربت شیخ جام ۱۴، این نظر رامی تواند تأیید کند که بنای فعلی در دوران ایلخانی احداث شده و در دوران بعد باز پیرایی و ساماندهی گردیده است.

مسجد با پلان مستطیل شکل و به مساحت ۲۰۰ مترمربع ساخته شده است. عناصر اصلی بنا مشتمل بر دو ایوان بزرگ در ضلع شمالی و جنوبی، شبستانها و گنبدخانه پشت ایوان و یک ایوان کوچک در ضلع غربی است که پیرامون یک حیاط مستطیل شکل قرار گرفته اند. شبستان ضلع شرقی قبل از تخریب و بازسازی بصورت دو طبقه بوده، بدین شکل که طبقه زیرین بعنوان شبستان تابستانی و طبقه بالا بعنوان شبستان بهاری استفاده می شده و در میان آن یک مدرسه وجود داشته است.^{۱۵}

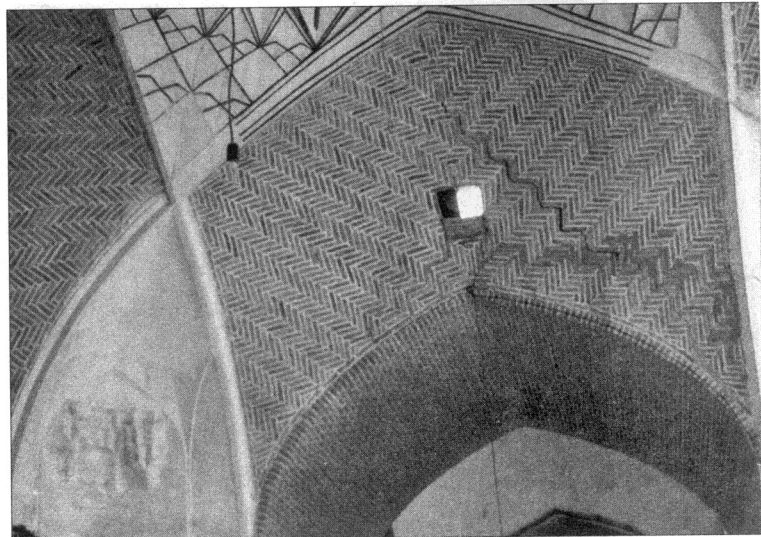
نمای ایوان قبله در ابتدا همچون ایوان شمالی آجری بوده و در دوران بعد با کاشیکاری معرق و نقوش اسلیمی و کتیبه پوشیده شده است.

گنبدخانه فضایی چلیپا شکل است که از دو طرف به شبستانهای جناحین راه می یابد. پوشش گنبدخانه، گنبدی چهار بخشی و تاق ضربی است که با اجرای ترمبه هایی به روش سه کنج بر روی تاقهای غرفه های چهار طرف و تبدیل فضای مربع شکل وسط به چند وجهی و در نهایت گنبدی کم خیز در مرکز ایجاد شده است. سه کنج ها مقرنس کاری شده و سقف گنبد مرکزی را با کاربندی گچی تزئین کرده اند. (لوحه های شماره ۱ و ۲ و تصاویر ۱ تا ۴)

در مجموع مسجد جامع سبزوار را می توان یکی از آثار شکیل و تکامل یافته معماری اسلامی ایران قلمداد کرد که در دوره ایلخانی ظهور یافته است. این بنا در سالهای اخیر به همت سازمان میراث فرهنگی خراسان استحکام بخشی و تا حدودی مرمت شده است.

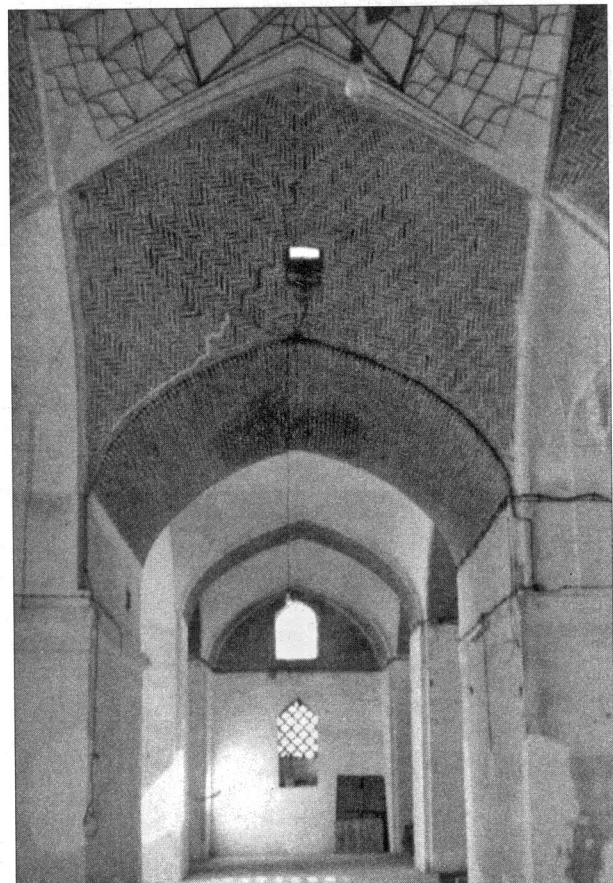
مسجد آق قلعه:

در کنار یکی از شاخه های راه بزرگ خراسان (جاده ابریشم) که از دشت جوین عبور کرده و شاهرود (بسطام) را از طریق آزاد وار به نیشابور مرتبط می کند آثار و زیستگاههای متعددی از گذشته های دور بر جای مانده است. در دوران گذشته «جوین» «مغرب» «گویان» ولایتی بزرگ بوده که به لحاظ برخورداری از مواهب طبیعی همچون آب و هوای مناسب و خاک حاصلخیز شرایط اقلیمی مطلوبی را برای ایجاد



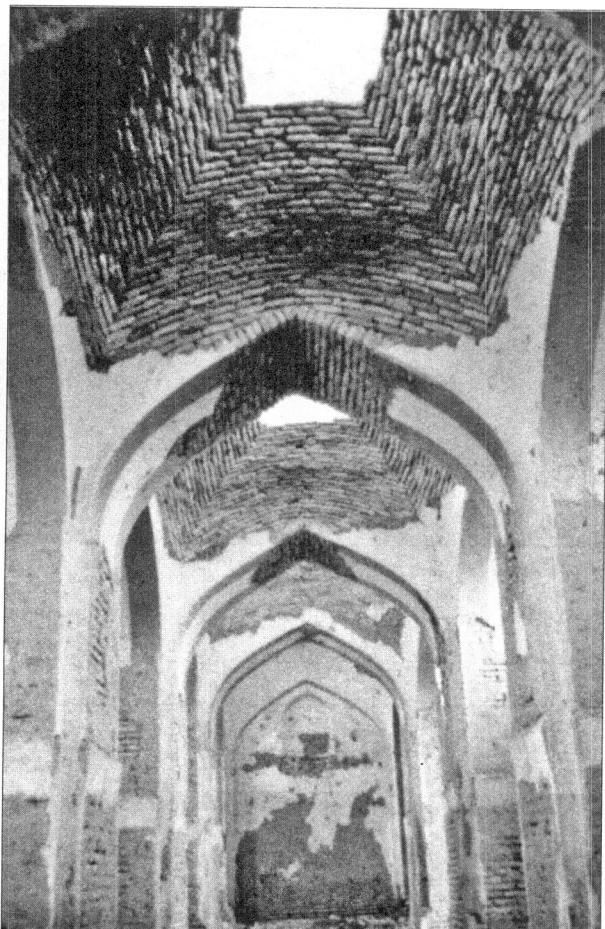
تصویر ۳- تاق و ضربی، گوشه سازی و تزئینات زیر گنبد مسجد جامع سبزوار

و اواخر دوره سربداریه و مسجد جامع اولیه را ((مسجد پا منار)) می دانند.^{۱۳} ولی به احتمال زیاد مسجد جامع در همان مکان مسجد اولیه تجدید بنا شده و این باز سازی نباید در فاصله زمانی زیادی انجام شده باشد از طرفی سبک معماری بنا و قابل قیاس بودن



تصویر ۴- نحوه پوشش و طاق زنی شبستانهای جنوبی مسجد جامع سبزوار

۱۰- بیهقی، همان - ۱۱- بیهقی، همان، ص ۵۰ - ۱۲- بختیاری شهری، محمود، گزارش گمانه زنی ایوان شمالی مسجد جامع سبزوار، آرشینو سازمان میراث فرهنگی و گردشگری خراسان رضوی، چاپ نشده - ۱۳- آریانپور، علیرضا، سبزوار، مجموعه مقالات شهرهای ایران ج ۲، کوشش محمد یوسف کیانی انتشارات وزارت فرهنگ و ارشاد اسلامی، نهران، مولوی، عبدالحمید، آثار باستانی خراسان، انتشارات انجمن آثار ملی - ۱۴- کلمبک، لیلزا، دوره های ساختمانی مجموعه ساختمانیهای مجموع تربت جام، ترجم باقر شیرازی، مجله اثر ش ۱۱، ۱۳۶۴، ص ۲۵ - ۱۵- اعتماد السلطنه، محمد حسن خان، مطلع الشمس، انتشارات فرهنگسرا، تهران، ۱۳۶۳، ص ۹۹۳ و ۹۹۲



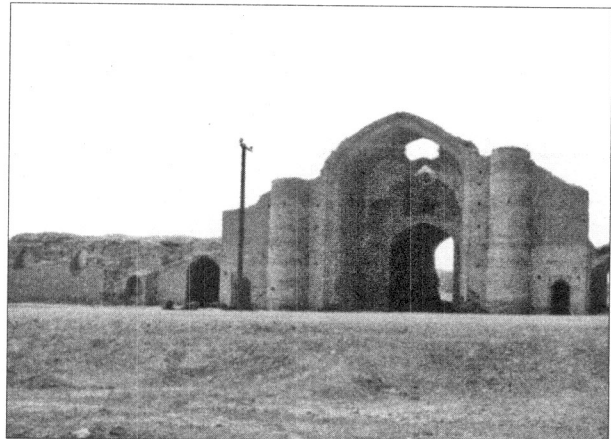
تصویر ۷- نمای داخلی شبستان جبهه شرقی مسجد آق قلعه سبزوار

ودوشبستان در دو سوی آن است. (لوحة های شماره ۴ و ۵) ایوان مسجد به ارتفاع ۱۲ متر روبه شمال گشوده می شود و از طریق یک درگاهی به گنبد خانه راه می یابد. ایوان با طاق جناغی اجرا شده و در دو سوی آن دو نیم ستون قطور و مدور تعبیه گردیده است. بخش تحتانی نیم ستونها نسبت به بالای آن به منظور استحکام بخشی حدود یک متر قطور تر می باشد. گنبد



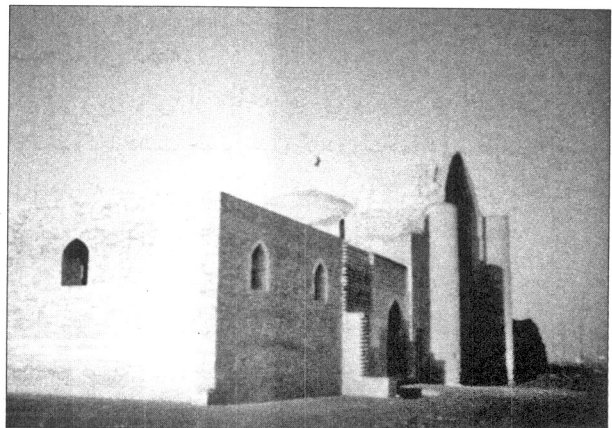
تصویر ۸- کتیبه گنبد خانه مسجد آق قلعه سبزوار

مراکز جمعیتی فراهم آورده است. بنا به نوشته یاقوت حموی، در اوایل قرن هفتم هجری ۱۱۸۹ آبادی در جوین وجود داشته^{۱۶} که اکثر آنها در طول دشت قرار داشتند. حافظ ابروضمن توضیح اینکه از این ناحیه خوش آب و هوا و پر نعمت، علما و مشایخ و بزرگانی همچون امام الحرمین جوینی و سعدالدین حموی برخاسته اند، به ذکر قریه های مشهور



تصویر ۵- نمای مسجد آق قلعه سبزوار

و آباد آن مانند خسروشیر، بحرآباد و..... پرداخته است.^{۱۷} آق قلعه یکی دیگر از اماکن معتبر و بزرگ دشت جوین بوده که در عصر ایلخانی و مقارن با حکومت اولجایتو به منظور ایجاد شهری به سبک سلطانی زنجان ساخته شده است.^{۱۸} این شهر مشتمل بر، یک کهندژ در جبهه جنوبی، یک مسجد و برج و بارویی خشت و گلی است که به شکل مستطیل محوطه را دربر گرفته است. این مکان حدوداً در فاصله ۸۰ کیلومتری شمال غرب سبزوار و مجاور روستای حاجی آباد قرار دارد. (لوحة شماره ۳) مسجد آق قلعه در وسط شهر قرار گرفته و بنایی مستطیل شکل به ابعاد ۵/۱۷ × ۵/۵۷ متر مشتمل بر یک ایوان بلند، گنبدخانه



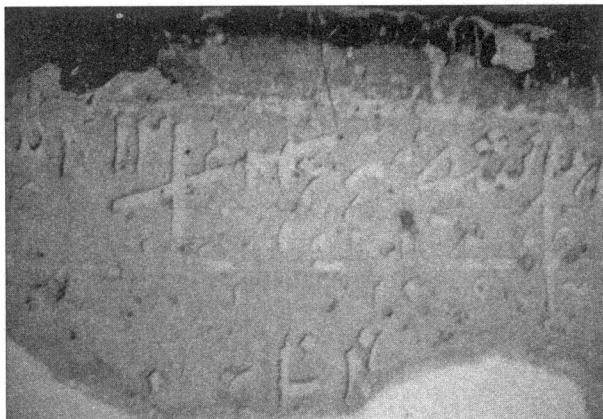
تصویر ۶- نمای شبستان جبهه شرقی مسجد آق قلعه سبزوار - بعد از مرمت

۱۶- یاقوت حموی، شهاب الدین ابوعبدالله، عجم البلدان ج- ۲، ص ۱۶۵- ۱۷۰، شهاب الدین ابوعبدالله خوافی (حافظ ابرو)، جغرافیای تاریخی خراسان، تصحیح و تعلیق: غلامرضا وهرام، انتشارات اطلاعات، تهران ۱۳۷۰، ص ۶۹، ۱۸- لباف خانیکی، رجبعلی، گزارش گمانه زنی شهر ایلخانی آق قلعه، آرشو سازمان میراث فرهنگی و گردشگری خراسان رضوی، منتشر نشده، ۱۳۶۷- ۱۹- لباف خانیکی، همان، ۲۰۰- لباف خانیکی، همان

و در فاصله حدوداً ۹۵ کیلومتری شمال غرب سبزوار واقع شده است. تقریباً در وسط محوطه باستانی و در میان تپه ماهورها، بخشی از یک بنای عظیم و زیبا بر جای مانده که به مسجد خسرو شیر معروف است.

متأسفانه فرسایشهای طبیعی و سیلابهای فصلی و بهره برداری از آجرهای بنا جهت ساخت خانه های روستاهای عباس آباد و خسرو شیر صدمات جبران ناپذیری به آن وارد آورده و در حال حاضر تنها جرزهای دو طرف یک ایوان بزرگ پابرجا مانده و بقیه قسمتها تماماً فرو ریخته است. آثار موجود شامل دو جرز ایوانی به ارتفاع ۱۱ و عمق ۶ متر می باشد. در دیوار انتهایی ایوان محرابی وجود داشته که فعلاً بخش تحتانی آن باقیمانده است. جرزهای باقیمانده ۱۷۰ متر ضخامت دارند و با آجرهایی به ابعاد ۵×۲۳×۲۳ سانتیمتر و ملات گچ و بر شالوده سنگی ساخته شده است.

این طور به نظر می رسد که در دو سمت ایوان مزبور همچون مسجد آق قلعه، دو شبستان وجود داشته که هر یک از طریق دو درگاهی در دو طرف ایوان به آن راه می یافته اند. سردر این درگاهی ها با گچبری های زیبایی تزئین یافته است. (لوحه



تصویر ۹- جزئیات کتیبه

خانه شامل یک اطاق مربع شکل به ابعاد ۷/۵×۷/۵ متر است که گنبدی به شکل کلاه خود از نوع یک پوسته روی آن را پوشانده است. دور تا دور قسمت زیرین کمربند پوش گنبد بقایای کتیبه ای گچبری به خط ثلث با مضمون آیات قرآن وجود دارد. در انتهای این کتیبه تاریخ ۷۱۲ هجری مشاهده می شود.^{۱۹}

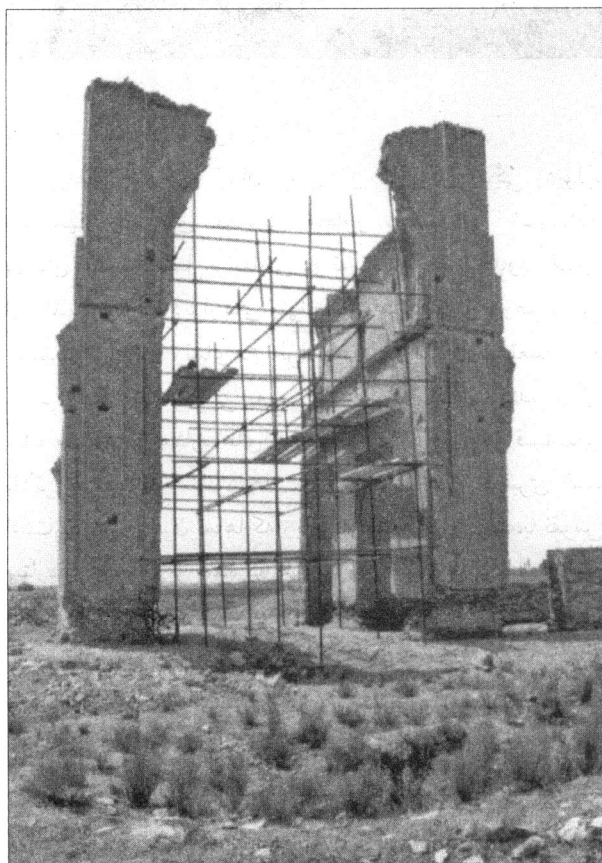
شبستانهای دو طرف ایوان به صورت قرینه اجرا شده اند. علاوه بر محراب انتهایی گنبدخانه، در هر یک از شبستانها نیز یک محراب تعبیه شده است. بجز کتیبه و تزئینات اسلیمی آن که با رنگ لا جوردی اندود بوده، حواشی ستونهای شبستانها و مخصوصاً شبستان شرقی با رنگ قهوه ای و به صورت نوار تزئین شده است. همه تاقهای بنا بصورت جناغی می باشند. (تصاویر شماره ۹ تا ۵)

گنبد اصلی و نیم ستونهای دو طرف ایوان را با آجرکاری خفته راسته و طرح های لوزی تزئین کرده اند. ظاهر آرد در دوره ایلیخانی برای مدت کوتاهی از این شهر بهره برداری گردیده و مجدداً در دوره صفوی و قاجار مسکونی بوده و از آن زمان به بعد متروکه شده است.^{۲۰}

مسجد خسرو شیر:

خسرو شیر که در حال حاضر به صورت محوطه ای باستانی تبدیل گردیده، یکی دیگر از زیستگاههای دشت جوین است که حداقل تا قرن نهم هجری مسکونی و روستایی مشهور و آبادان بوده ۲۱ و در مجاورت راه قدیمی بسطام-آزادوار-نیشابور قرار داشته است. ۲۲ زیستگاه باستانی خسرو شیر متشکل از پستی و بلندی هایی حاصل از انهدام ابنیه و فضاهای معماری و سطح آن مملو از پاره آجر و مصالح ساختمانی و قطعات ظروف سفالین می باشد.

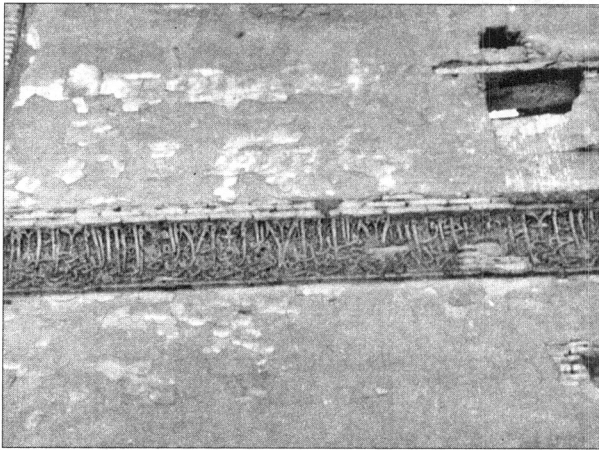
این مکان مابین روستاهای عباس آباد و خسرو شیر



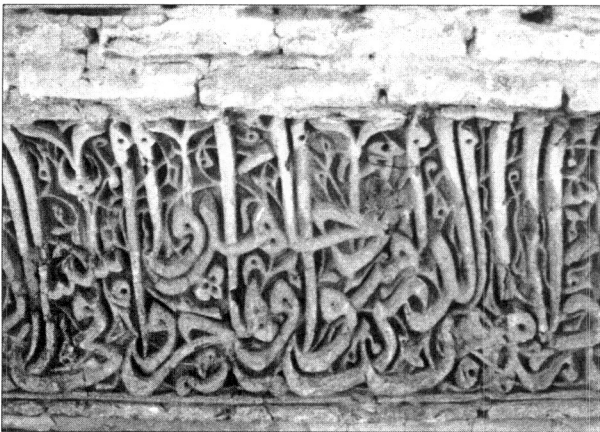
تصویر ۱۰- نمای جرزهای ایوان باقیمانده از مسجد خسرو شیر

۲۱- حافظ ابرو، همان، آثار و شواهد باستان شناسی موجود حاکی از سکونت در خسرو شیر از قرون اولیه اسلامی تا دوران صفویه دارد. -۲۲- امروزه راه آسفالتی آزادوار حدود ۲ کیلومتر از آن فاصله گرفته است. -۲۳- این بنا بنام منار مسجد نیز خوانده می شود. علت این نامگذاری ظاهر آ وجود مناره ای در کنار مسجد بوده که تا حدود نیم قرن پیش با بر جابوده است. مرحوم عبدالحمید مولوی آجرهای تراش تزئینی پراکنده در اطراف راه که مربوط به دوره سلجوقی می باشند، به این مناره نسبت داده اند. بنگریدیه: مولوی عبدالحمید، آثار تاریخی و رجال جوین (کوبان)، نامه آستان قدس، ج ۷، ش ۳ و ۳، ص ۹۴-۲۴ در زیر تزئینات تویزه انتهایی دیوار غربی ایوان تزئیناتی به شکل گره نیز مشاهده می شود. -۲۵- توحیدی، فائق، گزارش بررسی سبزوار، آرشو سازمان میراث فرهنگی و گردشگری خراسان رضوی، منتشر نشده. -۲۶- عدل، شهریاری، گزارش بازدید مسجد ایلیخانی خسرو شیر، آرشو سازمان میراث فرهنگی و گردشگری خراسان رضوی، منتشر نشده.

نوع تزئینات در گنبدخانه مسجد آق قلعه و مسجد کرمانی و مسجد عتیق واقع در مجموعه تاریخی تربت شیخ احمد جام نیز وجود دارد. به استناد آثار و شواهد موجود و سبک معماری بنا این اثر همانند مسجد جامع ورامین^{۲۵} یکی دیگر از آثار دوران ایلخانی بوده و احتمالاً همزمان با مسجد آق قلعه ساخته شده است. برخی صاحب نظران نیز این بنا را در عداد آثار عصر ایلخانی



تصویر ۱۲- کتیبه مسجد خسرو شیر

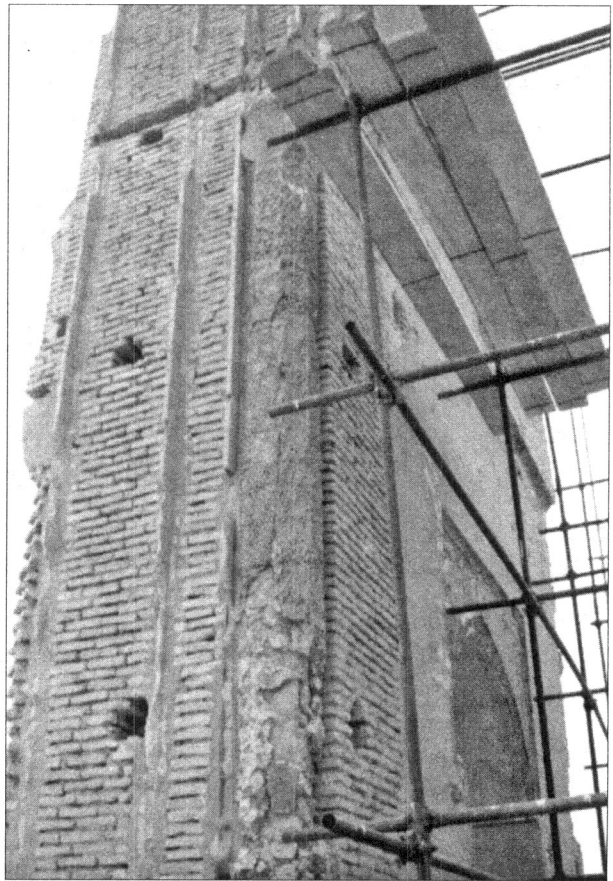


تصویر ۱۳- جزئیات کتیبه مسجد خسرو شیر

قلمداد کرده اند.^{۲۶}

مسجد کرمانی

مجموعه تاریخی تربت شیخ احمد جام واقع در شهرستان تربت جام مشتمل بر چند بنا و فضای معماری است که در دوره های مختلف پیرامون مزار شیخ شکل گرفته اند یکی از این ابنیه مسجدی است معروف به مسجد کرمانی. این مسجد در ضلع شرقی ایوان مزار قرار دارد. ورودی آن درگاهی کوچکی است که بر دیوار شرقی ایوان تعبیه شده است. (لوحه های شماره ۹ تا ۷) مسجد کرمانی با پلان مستطیل شکل به ابعاد ۱۱×۱۷ متر مشتمل بر شاه نشین و حجره هایی در اضلاع غربی و شرقی



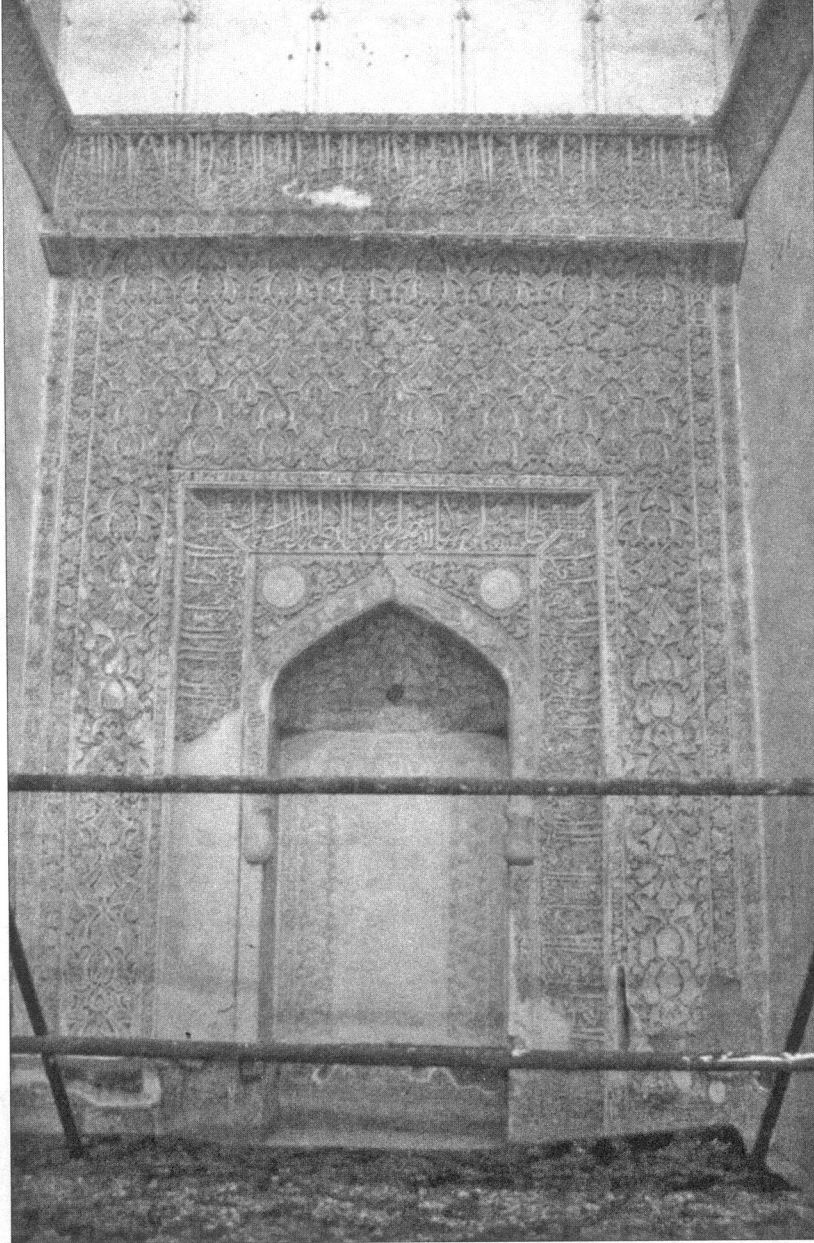
تصویر ۱۱- جزر ضاع شرقی ایوان مسجد خسرو شیر

شماره ۶- تصاویر شماره ۱۰ و ۱۱)

بربدنه خارجی ایوان، آثاری از تاق و بریدگی دیوار، شبستانها و فضاهای معماری مجاور بچشم می خورد. آثار برجای مانده مشتمل بر بقایای دو تویزه در ارتفاع حدود ۳ متری از یکدیگر و داغی دیوارهای منهدم شده شبستانهای دو طرف می باشند. در زیر تاق و نمای دو طرف ایوان دو ستون نما تعبیه شده که بر روی آنها، تزئیناتی به صورت دایره و نقوش کنده کاری شده مشتمل بر ستاره های هشت پر و دوازده پر، و در قسمتهای بالاتر به صورت منشور هفت و هشت وجهی گچبری شده است. در رأس ستون نماها که زیرپاکار قوس قرار گرفته، با نقوش ستاره ای شکل ریز کنده کاری و بر روی تویزه هانقوش هندسی و طرح گره برجسته گچبری گردیده است.^{۲۴}

پیشانی ایوان، ستون نماهای دو طرف و تویزه ها، حاشیه و پیشانی تاق و درگاهی های دو طرف ایوان با نقوش مختلف گچبری تزئین شده اند. نواری به عرض ۵۰ سانتیمتر در زیر تاق حاوی کتیبه ای به خط نسخ با مضمون آیات قرآنی نوشته شده و با نقوش اسلیمی گچبری تعبیه شده است. سطح کتیبه ها با رنگ لاجوردی اندود بوده است. (تصاویر ۱۲ و ۱۳) نظیر این

با جرزهای آجری است که بخش مرکزی آن با گنبدی نسبتاً بزرگ و چشمه های جانبی به روش خونچه پوش پوشیده شده اند.^{۲۷} سردابی در زیر گنبد مرکزی وجود دارد که با نقشه مربع ساخته شده و سه تابوت در میان آن قرار دارد.^{۲۸} تزئینات گچبری از ویژگیهای ممتاز بنا بحساب می آید، گچبرهای برجسته و عالی که اثر رنگ لاجوردی بر آنها وجود داشته^{۲۹} با عناصر مختلف زینت بخش بنا گردیده است. زیباترین و شاخص ترین عنصر معماری



تصویر ۱۴- محراب و کتیبه گچبری مسجد کرمانی

این بنا محرابی است که در غرفه مرکزی رو به قبله تعبیه شده و هنر گچبری به درجه اعلا در آن تجلی یافته است دورتادور غرفه نیز کتیبه ای گچی به خط ثلث تعبیه شده است. (تصویر شماره ۱۴)

در زیر تاق شمالی کتیبه ای گچبری زیبا به خط ثلث تعبیه شده که نام هنرمند و گچبر اینچنین نوشته شده است: ((عمل الضعیف الفقیر العبد الراجی الی رحمت الله خواجه زکی بن محمد بن مسعود کرمانی)). کتیبه قرآنی دیگری در زیر پاکار سر تا سر توزیه ها و در دهانه شمال محراب کتیبه دیگری با عبارت ((استاد محمد فقیر)) وجود دارد.^{۳۰} عناصر معماری و تزئینات گچبری مسجد کرمانی متعلق به نیمه اول قرن هشتم می باشد.^{۳۱} در جریان مرمت و ساماندهی مجموعه تربت جام کتیبه ای شکسته و ناقص بتاریخ ۷۱۸ یا ۷۲۸ پیدا شده^{۳۲} که دوره ساخت بنا را به اثبات می رساند.

مسجد عتیق:

این مسجد بر اساس اسناد ارائه شده توسط خانم لیذا گلمبک بعنوان مسجد جامع خوانده شده است.^{۳۳}

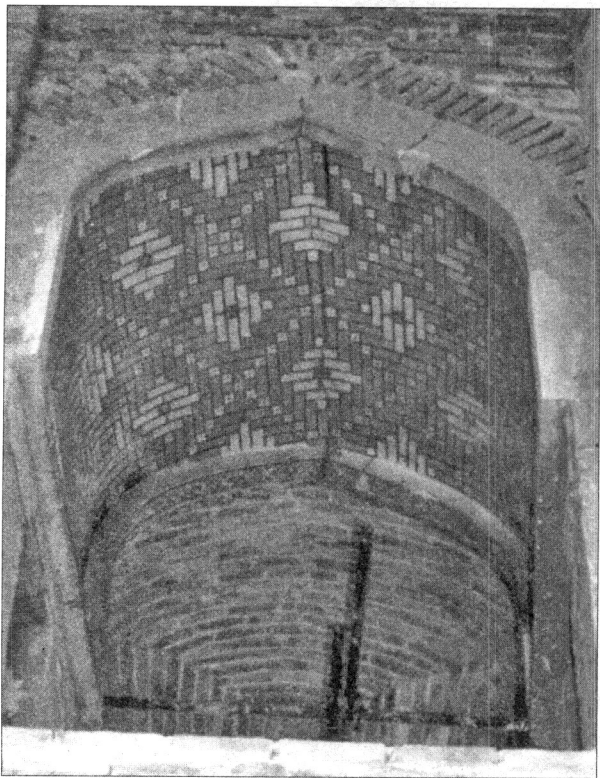
مسجد عتیق بخشی از مجموعه معماری تربت شیخ احمد جام می باشد که در جبهه جنوب شرقی گنبدخانه قرار گرفته و مشتمل بر فضائی مربع شکل و سرپوشیده به ابعاد ۲۵×۱۹ متر با رواقها و تاقهای دو طبقه پیرامون فضای گنبدخانه می باشد در مرکز بنا گنبدی بر روی چهار توزیه متقاطع زده شده است. رواقی که

محراب در آن تعبیه شده با تاقهای خونچه پوش پوشانده شده است. (تصویر شماره ۱۵)

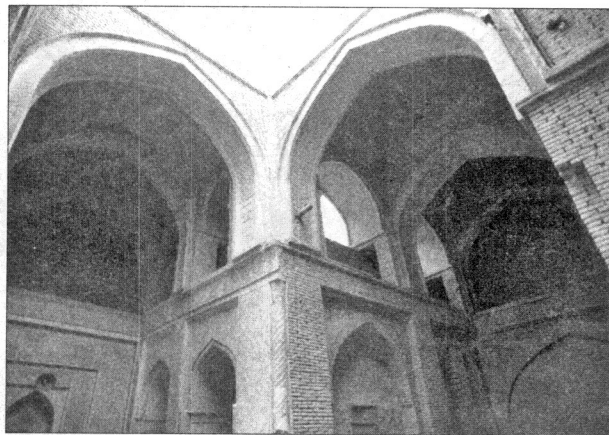
گچبری های این مسجد از شاهکارهای هنری می تواند قلمداد شود. بر ستون نماهای گوشه جرزهای رواقها و سطوح داخلی طاقهای جنوبی و پایه ها طرحهایی مختلف و متنوع به شکل آجرکاری بر روی اندود گچ و با طرحهایی مشابه تزئینات گنبد سلطانیه اجرا شده است.

زیر تاقهای طبقه دوم با رنگ اخزایی اندود گردیده و با طرح لوزی های متداخل تزئین و در رأس ستون نماها کتیبه ای با عبارت ((لا اله الا الله محمد رسول الله)) به خط کوفی بنایی گچبری شده است. در بخش جنوب غربی نواری گچی به عرض ۶۰ سانتیمتر ما بین تاقهای طبقات اول و دوم وجود داشته که کتیبه ای گچی به خط ثلث حاوی ۱۶ آیه اول از سوره مبارکه الفتح بر آن نقش بسته و زمینه آن با رنگ لاجوردی اندود شده است. متأسفانه قسمتهایی از آن از بین رفته است. بقایای کاشیکاری معقلی به رنگ آبی و سیاه و سفید در لچکی تاق فوقانی و پایه روی

۲۷- گلمبک، لیزا، دوره های ساختمانی مجموعه تربت جام، ترجمه باقر شیرازی، مجله اثر شماره ۱۱ و ۱۰، ۱۳۶۴، ص ۲۵-۲۸، مساجد، دایره المعارف بناهای تاریخی در دوره اسلامی (۳)، مساجد تاریخی، پژوهشگاه فرهنگی و هنر اسلامی، ۱۳۷۸، ص ۱۲۶-۲۹ و ویلبر، دونالد، معماری اسلامی ایران در دوره ایلخانیان، ترجمه عبدالله فریاد، انتشارات شرکت علمی و فرهنگی، تهران، ۱۳۶۵، ص ۱۸۷-۳۰، گلمبک، همان، ۳۱- گلمبک، همان و ویلبر، همان، ۳۲- دانش دوست، یعقوب، نکاتی درباره مقاله مجموعه تاریخی تربت جام، مجله اثر، ش ۱۱ و ۱۰، ۱۳۶۴، ص ۳۳- گلمبک، همان



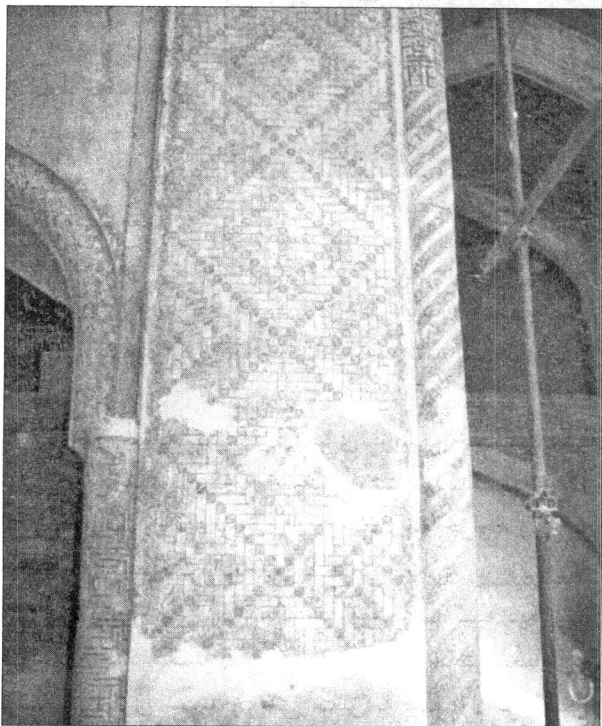
تصویر ۱۷- نقش اندازی رنگی، روی اندود گچ در یکی از تاقهای طبقه دوم مسجد عتیق



تصویر ۱۵- نمای داخلی مسجد عتیق

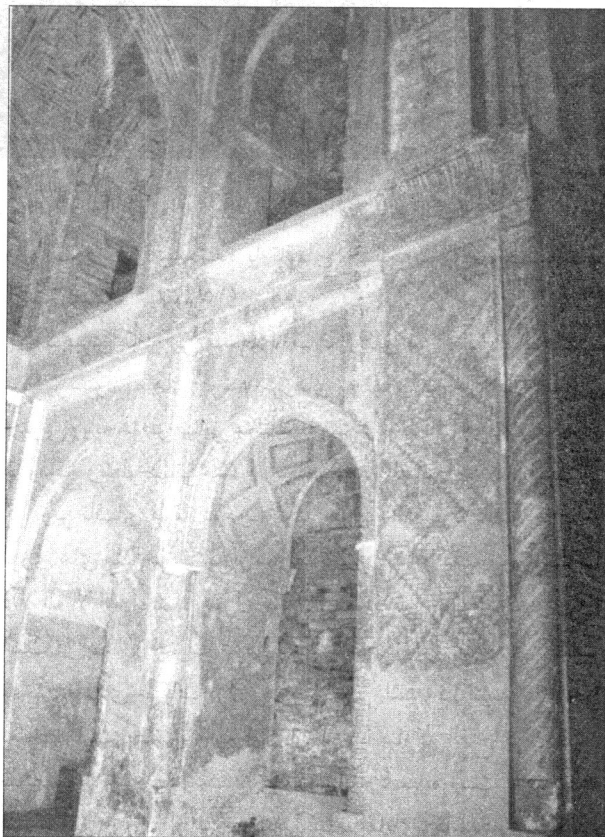
جرز انتهایی کتیبه مزبور باقیمانده که حاکی از تزئینات کاشی نیز در این بنا می باشد. (تصاویر ۱۶ و ۱۷) نوع گچبری و نقش اندازی روی بدنه های گچ اندود، کاشیکاری یاد شده و وجود مجموعه ای از عناصر معماری باعث می شود که این بنا، یکی از آثار معماری عصر ایلخانی مشابه گنبد سلطانیه محسوب شود^{۳۴} که احتمالاً در سال ۷۲۰ هجری قمری^{۳۵} ساخته احداث گردیده است.

مسجد جامع قاین:



تصویر ۱۸- تزئینات گچی یکی از پایه های مسجد عتیق

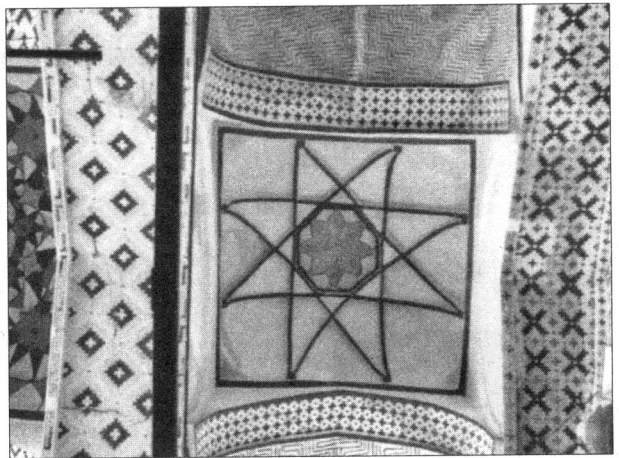
قاین^{۳۶} در گذشته یکی از ولایات قهستان^{۳۷} و در بین آنها شهری بزرگ محسوب می شده از اهمیت زیادی برخوردار بوده و بلحاظ تجاری جایگاه خاصی در این ولایت داشته است.



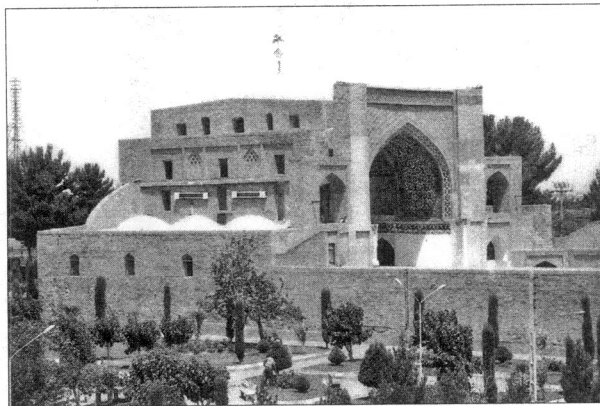
تصویر ۱۶- رواق مسجد عتیق

۳۴- کلمنک همان ۲۵- لیاف خانیکی همان ۳۶- بر اساس تقسیمات کشوری اخیر شهرستان قاین از توابع استان خراسان جنوبی می باشد. ۳۷- مستوفی حمدالله، نزهة القلوب، به سنی و اهتمام و تصحیح کای لسترنج، انتشارات دیبای کتاب تهران، ۱۳۶۲، ص ۱۲۲ - ۳۸- باربولد، اسیلی، تذکره جغرافیای تاریخی ایران، ترجمه حمزه سردادور، انتشارات توس، بی تا ۱۳۷۲، ص ۱۶۰

باتوجه به مطالعات و گمانه زنی باستان شناسی در پیرامون بنا و کشف بقایای معماری و مواد فرهنگی در شبستان شمالی که به دوره سلجوقی منسوب شده اند ۴۲، استنباط می گردد که ایوان فعلی مسجد جامع قاین بر روی خرابه های ابنیه ای از دوران سلجوقی و احتمالاً بر روی بقایای همان مسجدی که ناصر خسرو از آن یاد کرده احداث شده است. شواهد موجود و سبک معماری بنا حاکی از آنست که این بازسازی می بایست در عصر ایلخانی انجام شده باشد که در اوایل دوره تیموری مجدداً ساماندهی و بازپیرایی گردیده است. به هر حال شیوه اجرای کار بیشتر به آثار دوره اول شیو آذری ۴۳ شباهت دارد. بخصوص اینکه احداث بنا توسط برخی از محققین به سال ۷۱۷ هجری منسوب شده است. ۴۴

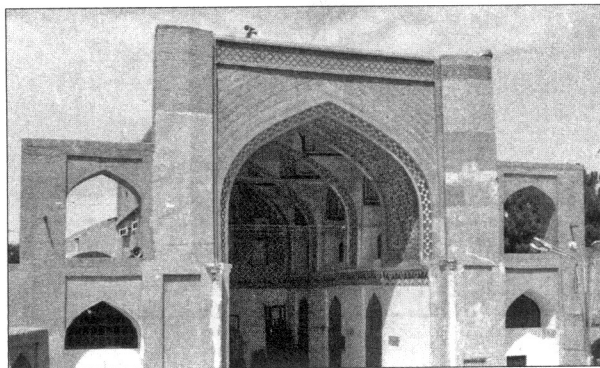


تصویر ۲۱- نحوه اجرای پوشش ایوان مسجد جامع قاین



تصویر ۱۹- نمای عمومی مسجد جامع قاین

تکمیل مطالعات باستان شناسی در پیرامون مسجد می تواند ابهامات موجود را بر طرف نموده و مسیر تحول معماری آنرا بیشتر آشکار سازد.

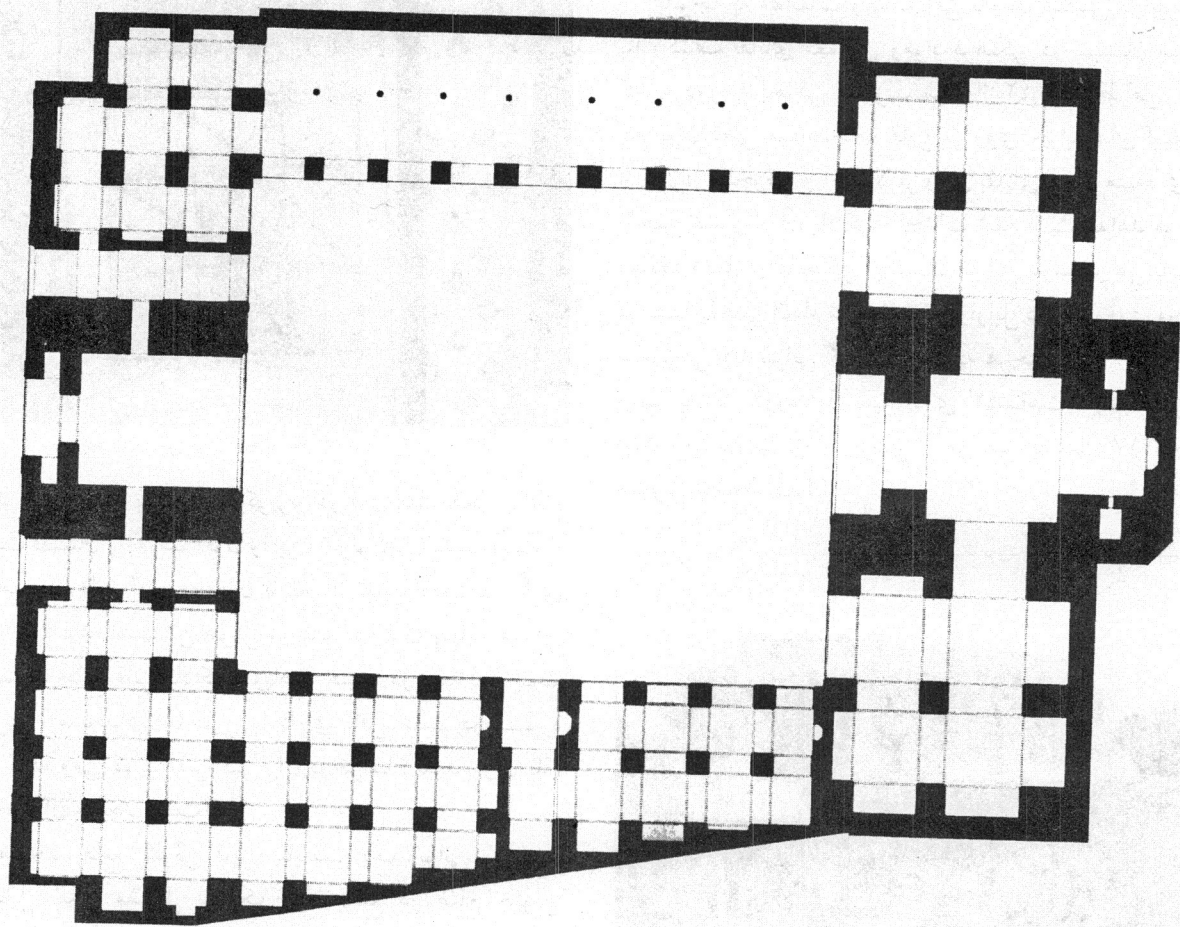


تصویر ۲۰- نمای مسجد جامع قاین

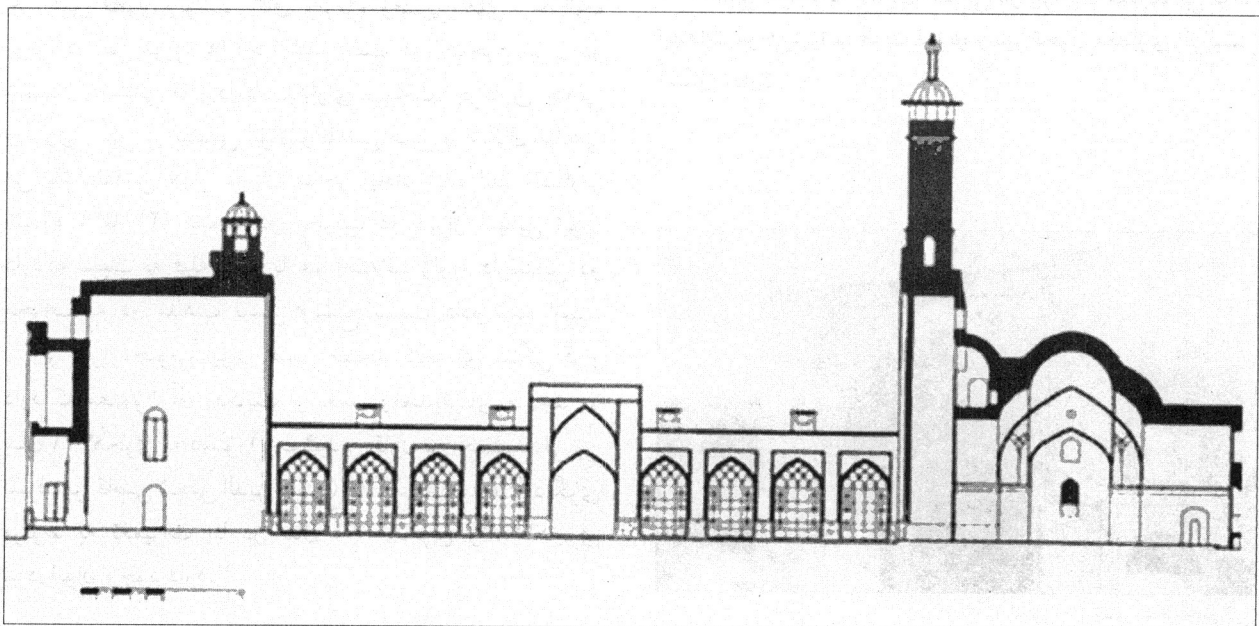
شاید به این دلیل بوده که مارکوپولو در قرن هفتم هجری تمام ولایت قهستان را به اسم (تون و قاین) (تونوکاین) نامیده است. ۳۸ مسجد جامع قاین همچون تاریخ آن تغییر و تحولات زیادی را به خود دیده است. ابن حوقل در نیمه دوم قرن چهارم هجری از مسجد جامع قاین یاد کرده و ناصر خسرو در نیمه قرن پنجم هجری ((مسجد آدینه)) قاین را دارای تاقی عظیم در مقصوره ذکر کرده و می گوید ((بزرگتر از آن در خراسان ندیدم و آن تاق در خور آن مسجد نیست)). ۳۹

مسجد جامع کنونی قاین بنایست یک ایوانی با نقشه مستطیل شکل مشتمل بر یک ایوان رفیع در ضلع جنوبی شبستانهای زمستانی، تاقها و غرفه هایی در اطراف حیاط. (لوحه های شماره ۱۰ و ۱۱) ایوان مسجد با ارتفاعی در حدود ۱۸ متر و عمق ۲۳ متر در نوع خود بنایی عظیم به شمار می رود. ایوان با جرزهای قطور و پوشش تاق و تویزه و ضربی های خوانچه پوش در بین تویزه ها اجرا شده است در جناحین ایوان دو شبستان زمستانی قرار دارد. بنا دارای تریانات آجرکاری جناغی و لوزی شکل در پیشانی ایوان و نقاشی هایی با اشکال هندسی می باشد. نقاشی هادر دوران متأخر ایجاد شده اند. (تصاویر شماره ۱۹ تا ۲۱) مسجد دو محراب در دیوار انتهایی ایوان دارد که نسبت به قبله کمی با هم اختلاف زاویه دارند. این دو محراب به دو مذهب تسنن و تشیع نسبت داده شده است. بر دیوار جنوبی ایوان اصلی مسجد کتیبه ای سنگی قرار دارد که مضمون آن حکایت از تعمیر و تجدید بنای مسجد در سال ۷۹۶ هجری به دستور ((جمشید بن قارن بن جمشید علی بن اشرف بن قاضی شمس الدین قاینی)) دارد. ۴۰. کتیبه های دیگری مربوط به تعمیرات بنا در سال ۱۰۸۶ هجری و ۱۲۶۳ هجری نیز در ایوان وجود دارد. ۴۱

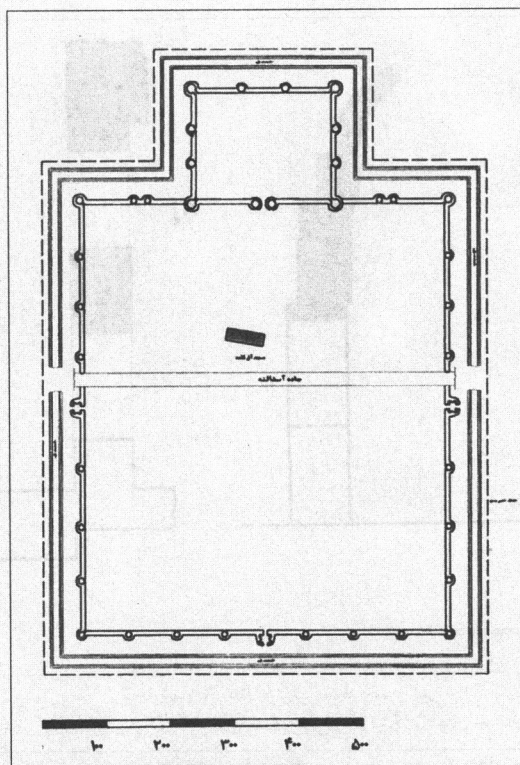
۳۹- لسنرئج، کای، جغرافیای تاریخی سرزمینهای خلافت شرقی، ترجمه محمود عرفان، شرکت انتشارات علمی و فرهنگی، تهران، ۱۳۶۴-۴۰، ولبیر، همان، ص ۲۰۱-۴۱- مشکوتی، نصرت الله، بناهای تاریخی و اماکن باستانی ایران، ۴۲- نادری، سقراط، مسجد جامع قاین، مجله اثرش، ۱۳۵۹، ۴۳- برای اطلاعات بیشتر در مورد سبک آذری رجوع شود به: پیرنیا، همان، منبع، ۴۴- ولبیر، همان



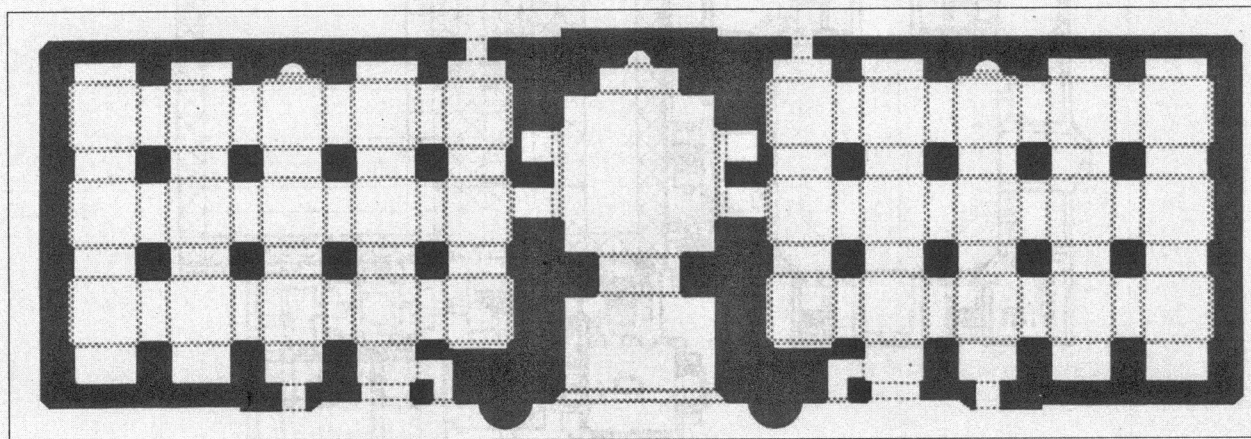
لوحة شماره ۱- پلان مسجد جامع سبزوار
 ماخذ مرکز اسناد و مدارك ميراث فرهنگي و گردشگري استان خراسان رضوي



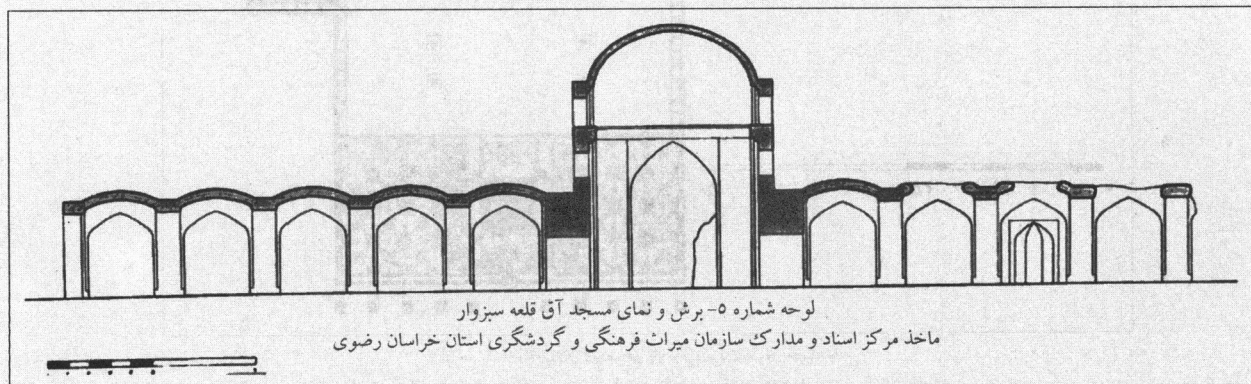
لوحة شماره ۲- برش و نماي شرقي مسجد جامع سبزوار
 ماخذ مرکز اسناد و مدارك سازمان ميراث فرهنگي و گردشگري استان خراسان رضوي



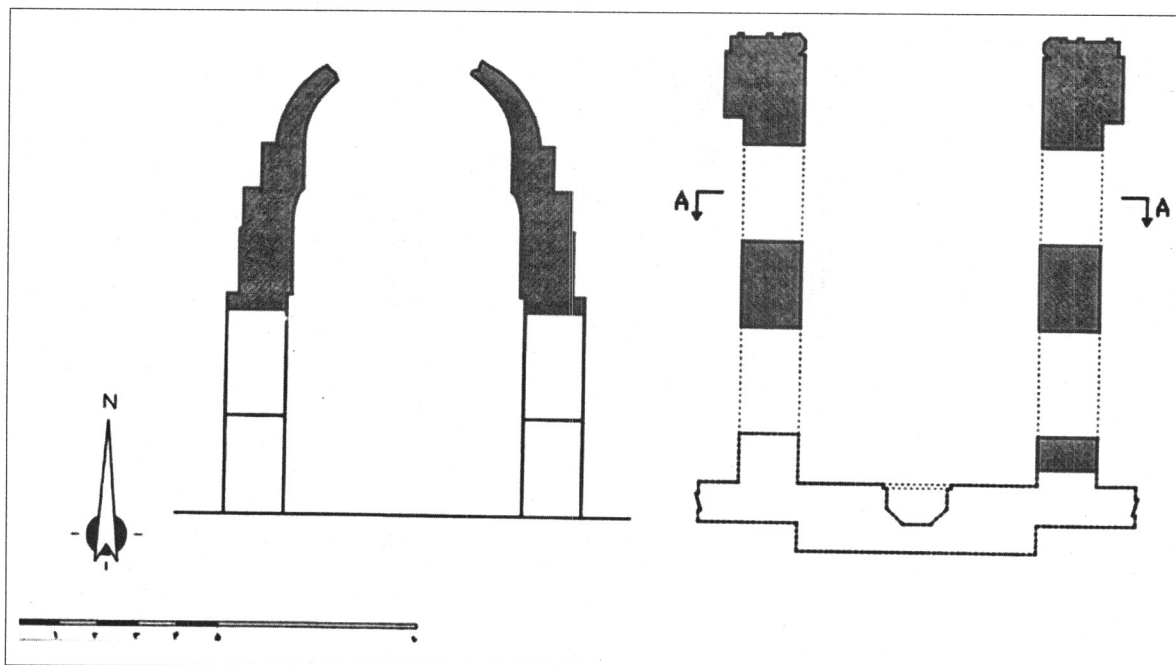
لوحة شماره ۳- نقشه شهر ایلخانی آق قلعه سبزوار
 ماخذ مرکز اسناد و مدارک سازمان میراث فرهنگی و گردشگری استان خراسان رضوی



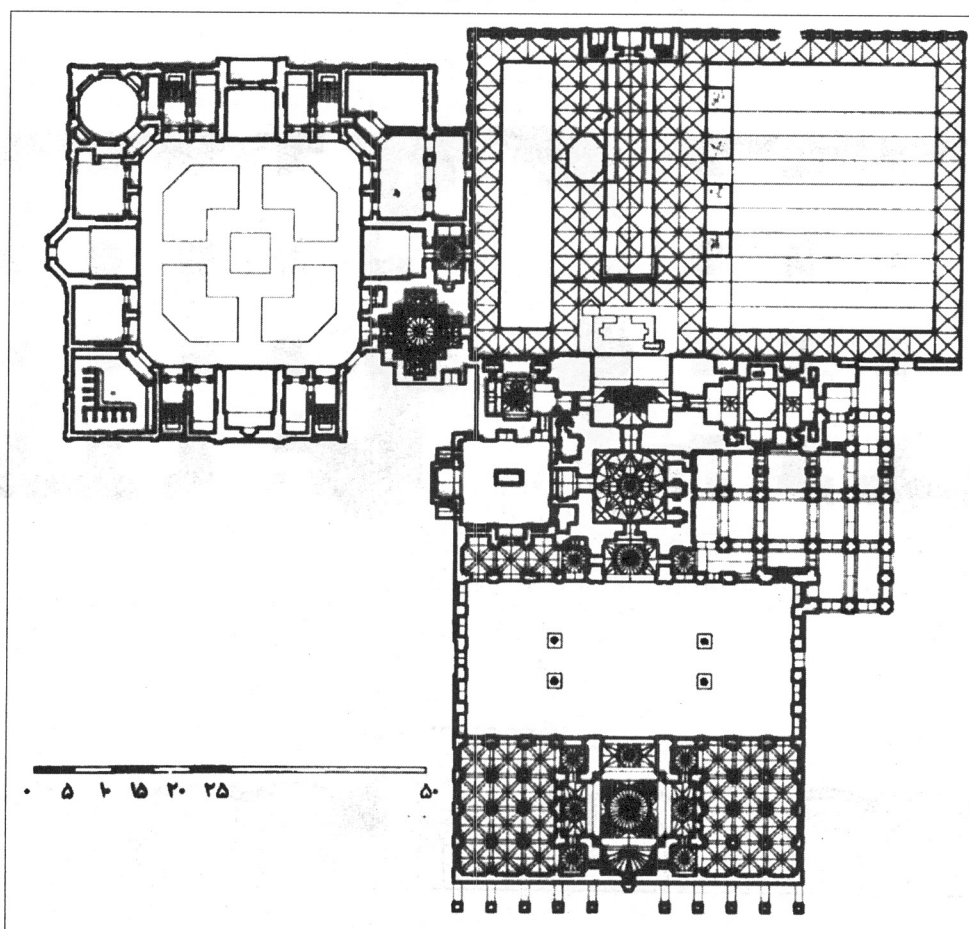
لوحة شماره ۴- پلان مسجد آق قلعه سبزوار
 ماخذ مرکز اسناد و مدارک سازمان میراث فرهنگی و گردشگری استان خراسان رضوی



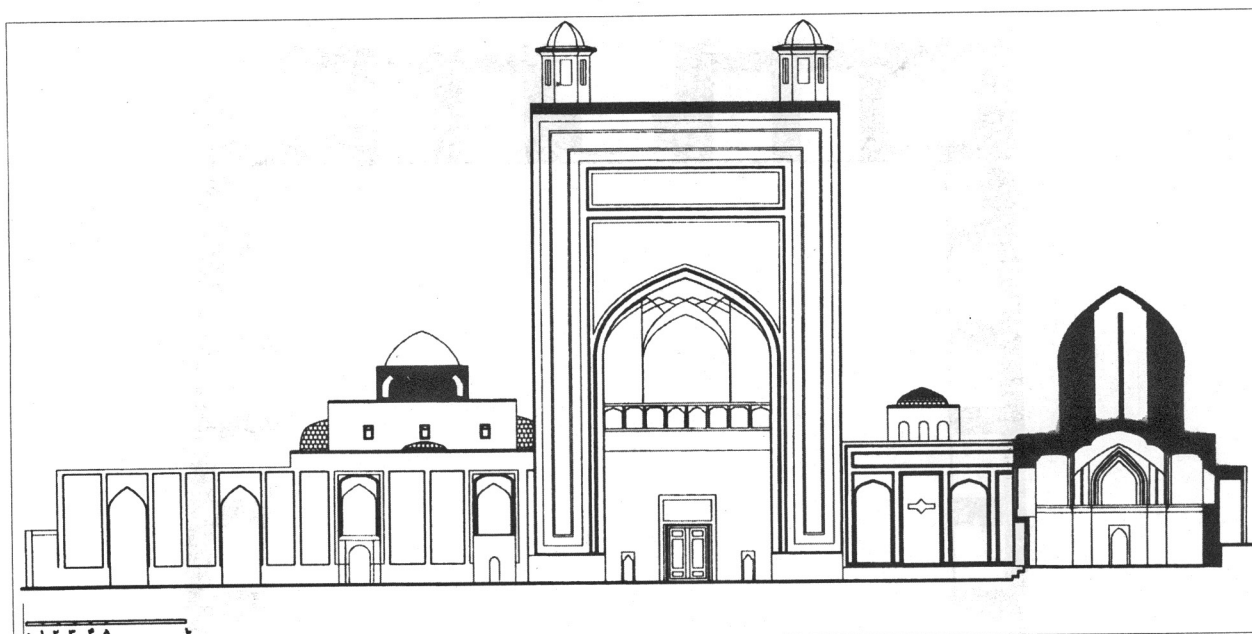
لوحة شماره ۵- برش و نمای مسجد آق قلعه سبزوار
 ماخذ مرکز اسناد و مدارک سازمان میراث فرهنگی و گردشگری استان خراسان رضوی



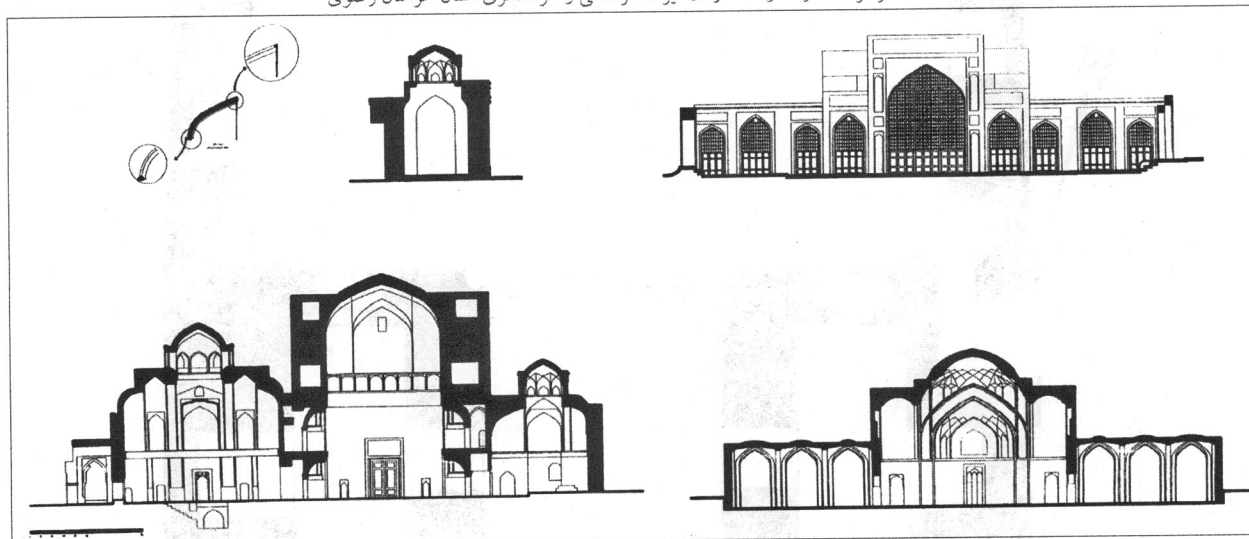
لوحة شماره ۶- پلان و برش مسجد خسرو شیر
 ماخذ مرکز اسناد و مدارک سازمان میراث فرهنگی و گردشگری استان خراسان رضوی



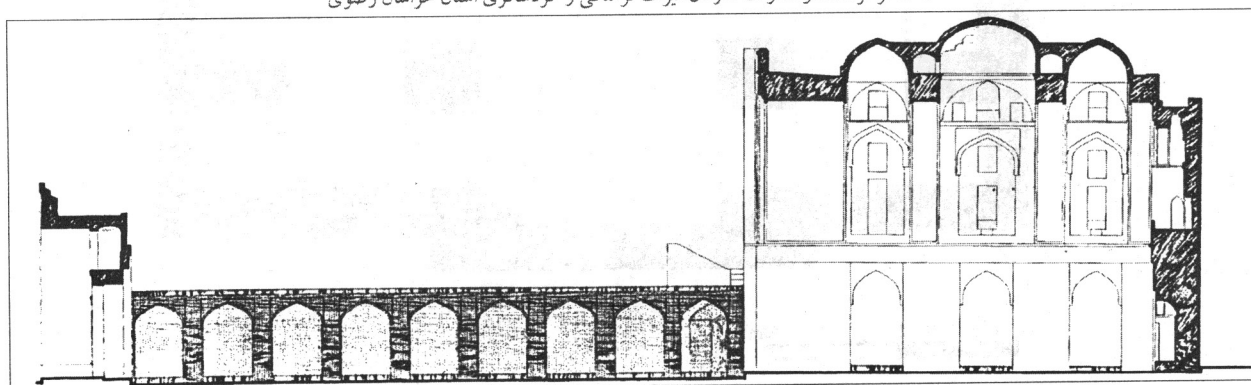
لوحة شماره ۷- پلان مجموعه تاریخی تربت شیخ احمد جام
 ماخذ مرکز اسناد و مدارک سازمان میراث فرهنگی و گردشگری استان خراسان رضوی



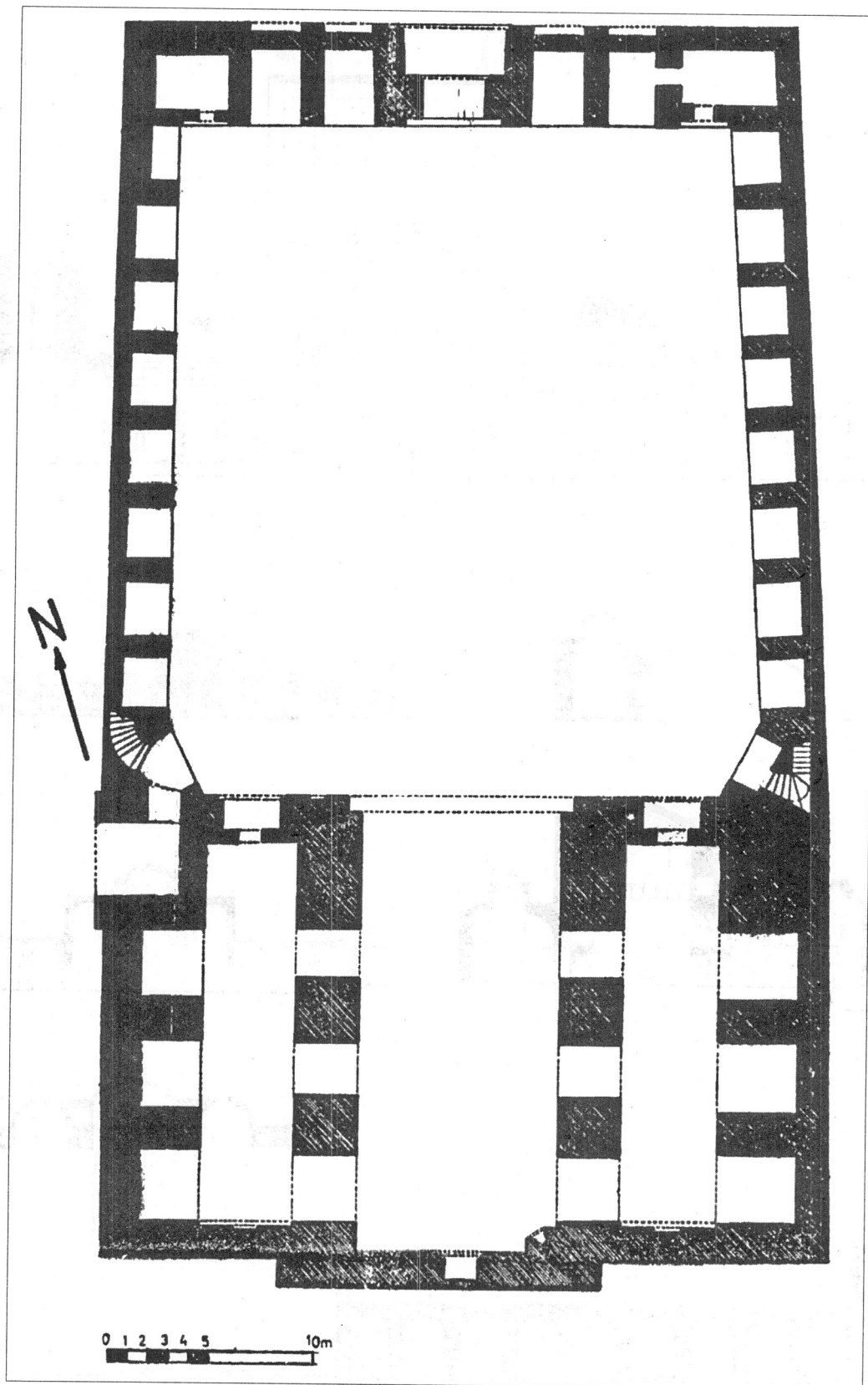
لوحة شماره ۸- نمای مجموعه تاریخی تربت شیخ احمد جام
 ماخذ مرکز اسناد و مدارک سازمان میراث فرهنگی و گردشگری استان خراسان رضوی



لوحة شماره ۹- نما و برشهای مجموعه تاریخی تربت شیخ احمد جام
 ماخذ مرکز اسناد و مدارک سازمان میراث فرهنگی و گردشگری استان خراسان رضوی



لوحة شماره ۱۱- برش طولی مسجد جامع قاین - دید به شرق
 ماخذ مرکز اسناد و مدارک سازمان میراث فرهنگی و گردشگری استان خراسان رضوی



لوحة شماره ۱۰- پلان مسجد جامع قاین
 ماخذ مرکز اسناد و مدارک سازمان میراث فرهنگی و گردشگری استان خراسان رضوی